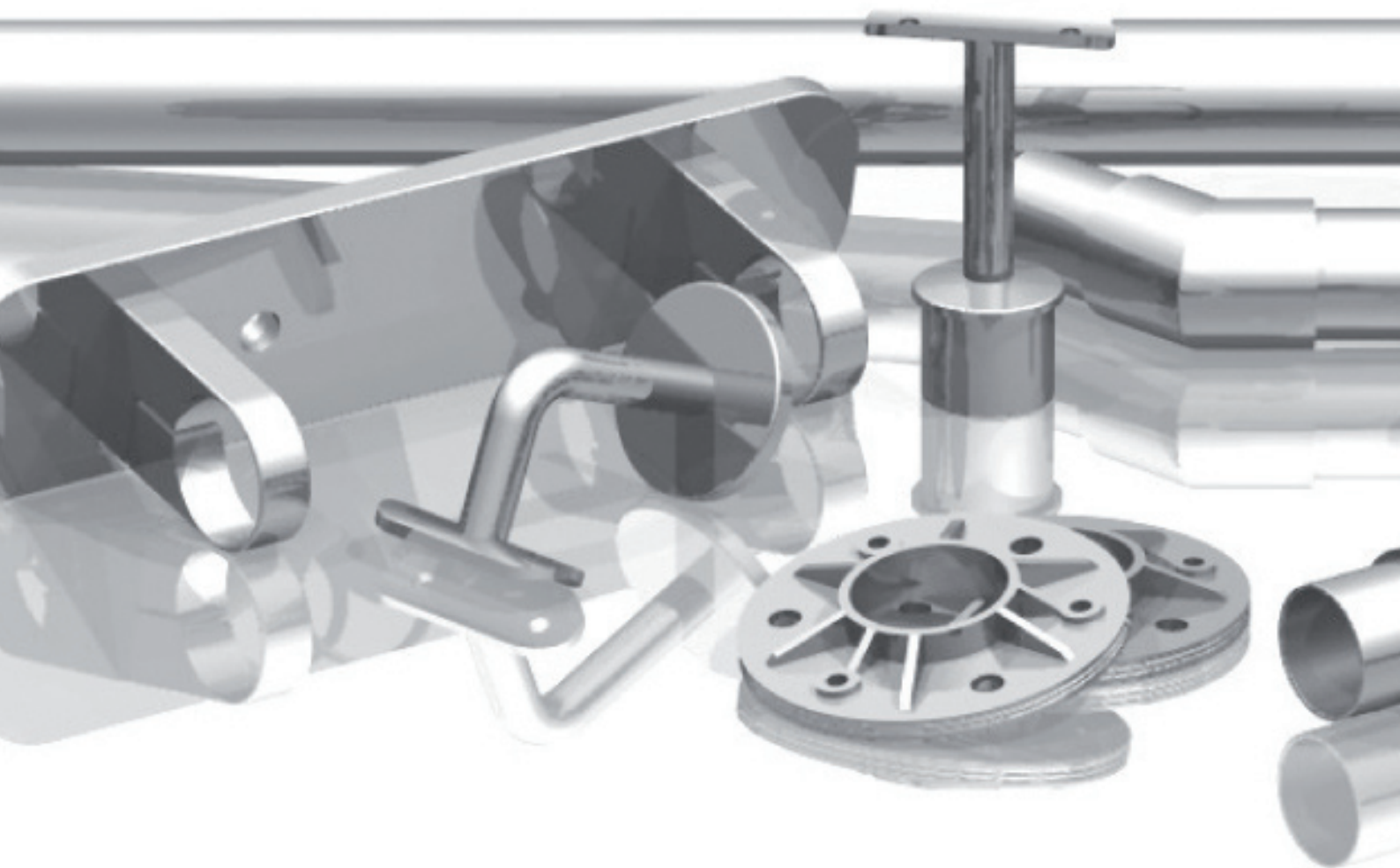


# GLASRÄCKEN

## RÄCKESMONTERING





## Glasräcken: Skötselråd

*Tack för att du har valt ett räcke från Vetro.*

Ditt räckes livslängd beror på skötsel - så här sköter du ditt räcke...

### ROSTFRITT STÅL

Många tror att rostfritt betyder att stålet inte rostar överhuvud taget vilket är en allmänt förekommande missuppfattning. Rostfritt stål innebär egentligen att det är ett rosttrögt stål, då allt stål rostar beroende på miljö, men rostfritt stål har högre motståndskraft mot korrosion.

Rostfritt stål består bl.a. av järn, krom, nickel, och ibland molybden. Högre halter legeringar i den ordningen innebär en högre motståndskraft. Rostfritt stål innehåller från 12% krom. Vetro säljer flera olika kvaliteter, främst beroende på vilken miljö det ska sitta. Ett vanligt rostfritt (AISI 304) används inomhus eller i miljöer med måttligt stora påfrestningar, såsom kring sötvatten. Syrafast rostfritt stål (AISI 316) innehåller även molybden och kan därför användas i miljöer med mer kännbara kemiska påfrestningar, surt nedfall, saltmättad luft eller poolmiljöer. Den mest slitstarka är duplex rostfritt (AISI 2205) som monteras i dom tuffaste miljöerna, såsom längs kustlinjer med hög salthalt i vattnet.

Legeringarna gör att en tunn hinna bildas på stålet som skyddar det mot vidare oxidation. Beroende på yttre påverkan från bl.a. förorenat regn, saltpartiklar och luftföroreningar kan ytrost uppstå. Värst utsatt är miljöer på västkusten och runt pooler. Ytosten är enkel att ta bort om man angriper fläckarna tidigt. Om man inte gör någon åtgärd kan rost sätta sig i små porer där det kan vara svårt att komma åt med rengöringsmedel. Ta därför som vana att se över dina räcken regelbundet.

*Viktigt är att inte komma åt ädelt stål med oädelt eller mindre ädla stål eftersom stål med sämre legeringar smittar det ädlare stålet, dvs det med bättre legeringar. T.ex ska aldrig galvaniserad skruv användas till rostfritt stål. Det optimala är att nyttja verktyg och fästelement av ett så likartat stål som möjligt.*

### Skötsel

Rostfritt stål är inte helt underhållsfritt. Hur ofta man skall se över sitt räcke beror på val av stålqualität i kombination med miljön runt om. Detta är riktlinjer för att ditt räcke skall ha en lång livslängd.

#### Inomhus

Ett räcke inomhus torkas av när man anser att räcket är smutsigt eller för dammigt. Använd ett mildt rengöringsmedel. Tänk på att inte använda medel eller tvättsvampar med slipmedel eller klor.

#### Utomhus

Räcke utomhus kräver lite mer underhåll. Torka av med ett mildt rengöringsmedel. Missfärgade ytor angrips med en mild betvätska, t.ex. Inox Power Cleaning. Applicera vätskan tunt med en sprayflaska, en trasa eller en nylonsvamp av typen som används i kök. Låt medlet verka i 5-10 minuter, skölj sedan rikligt med vatten och torka av med en ren trasa. Upprepa proceduren om det behövs. Detta skall göras 2-3 ggr/år.

Är det en hårt utsatt miljö skall detta ske 5-6 ggr/år. Tänk på att inte använda medel eller tvättsvampar med slipmedel eller klor. *Var försiktig med angränsande ytor eftersom vätskan är frätande. Använd ögonskydd och handskar vid applicering.*

#### Förebyggande underhåll

Direkt efter montering och efter rengöring skall räcket skyddas mot angrepp från miljön runt om. Denna efterbehandling effektiverar ädelstålets process att återbilda passivfilmen. Det ger ett långtidsskydd och gör att intervallet för underhåll förlängs till nästa gång. Använd en fuktad trasa för att stryka på ett tunt lager av skyddsvätska, t.ex. Inox Care. Torka sedan torrt med en luddfri trasa eller liknande. *Använd ögonskydd och handskar vid applicering.*

#### Använd ej

En del rengöringsmedel kan påverka räcket negativt. Detsamma gäller en del svampar och borstar. Klorhaltiga rengöringsmedel, blekmedel, silverputs och rengöringsmedel med slipmedel är olämpliga då detta skadar stålet yta. Svampar och borstar med metalltråd förstör också stålets yta. T.ex. stålull gör att en kemisk reaktion startar vilket försämrar stålets egenskaper, stålet "smittas". Rengöringsmaterial som använts till vanligt stål (kolstål, svartstål) skall inte användas till rostfritt stål. Föroreningar i form av små järnpartiklar kan överföras.



## Glasräckan: **Skötselråd**

### **ALUMINIUM**

Aluminium är i stort sätt underhållsfritt. Precis som rostfritt stål bildar materialet en passiv oxidfilm som skyddar metallen. Vid kontakt med andra metaller kan korrosion också uppstå.

#### **Skötsel**

Räcket torkas av vid behov. Använd ett mildt rengöringsmedel utan slipmedel. Tänk på att inte heller använda tvättsvampar med slipmedel.

### **GLAS**

Det finns olika typer av glas som används i glasräckan. Det vanligaste är lamellglas där 2 glasskivor sammanfogas med en plastfilm. Denna typ av glas används bl.a. i framrutorna på bilar. Om glaset går sönder sitter det fortfarande kvar på plats tack vare lamellen och det faktum att de båda glasen inte spricker på samma sätt. Man kan även använda härdat glas vilket är mycket starkare. Om glaset går sönder granuleras det, dvs att glaset krossas i många småbitar och lämnar inga vassa skärivor som man kan skära sig på. Härdat glas används ofta i sidorutor på bilar och i duschdörrar.

Man kan också kombinera de båda glasen och får då ett starkare glas som hänger kvar även om olyckan är framme.

#### **Skötsel**

Glaset torkas av vid behov. Använd gärna fönsterputs eller annat rengöringsmedel för glas. Tänk på att inte använda medel eller tvättsvampar med slipmedel.

### **TRÄHANDLEDARE**

Vetro säljer handledare i flera olika träslag. Olika träslag beter sig olika och reagerar med miljön, precis som stål. Träet är inoljat 3 ggr från fabrik träolja.

#### **Skötsel**

Lättare smuts avlägsnas med tvållösning och ljummet vatten. Repor och "svårare" smuts åtgärdas genom slipning med finkornigt sandpapper och behandlas därefter med olja eller klarlack. Betsade ytor finslipas, förbättras för att sedan klarlackas.

Oljade träytor utomhus bör inoljas minst 3 ggr/år för bästa beständighet. Tillse att oljade ytor är "mättade".

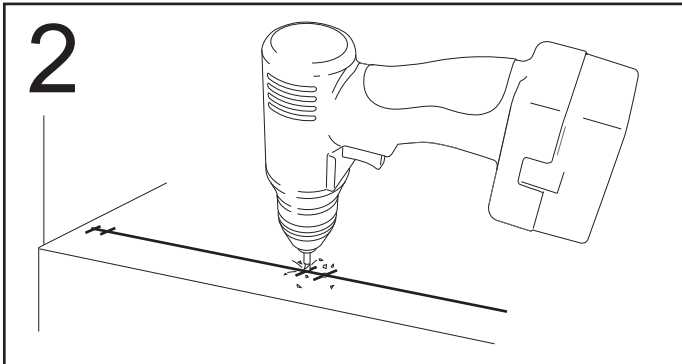
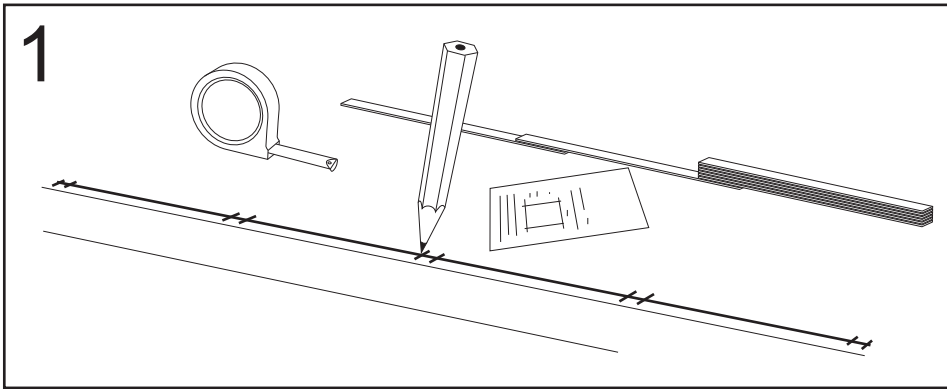
Rekommenderade produkter är exempelvis:

Olja: Kinesisk träolja.

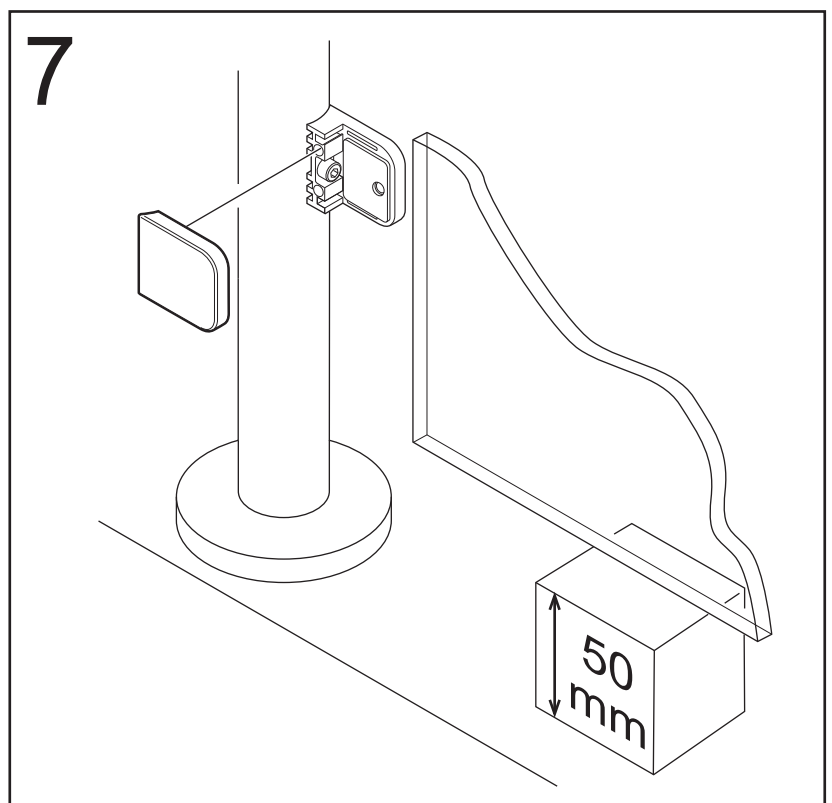
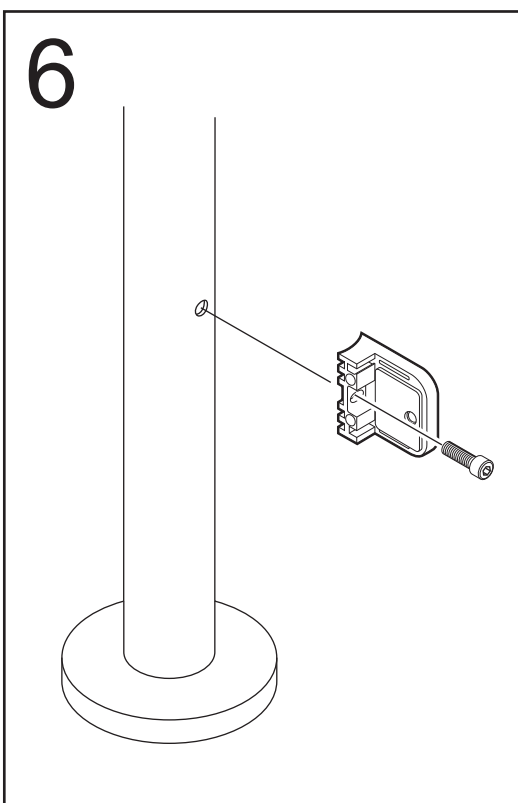
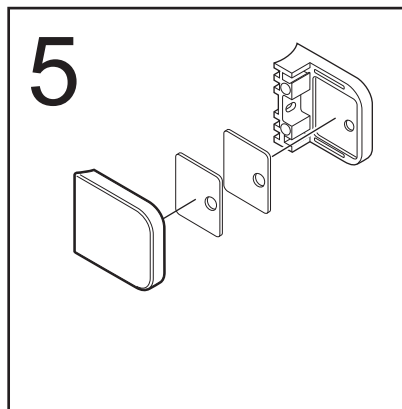
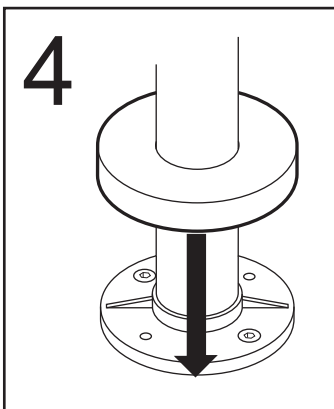
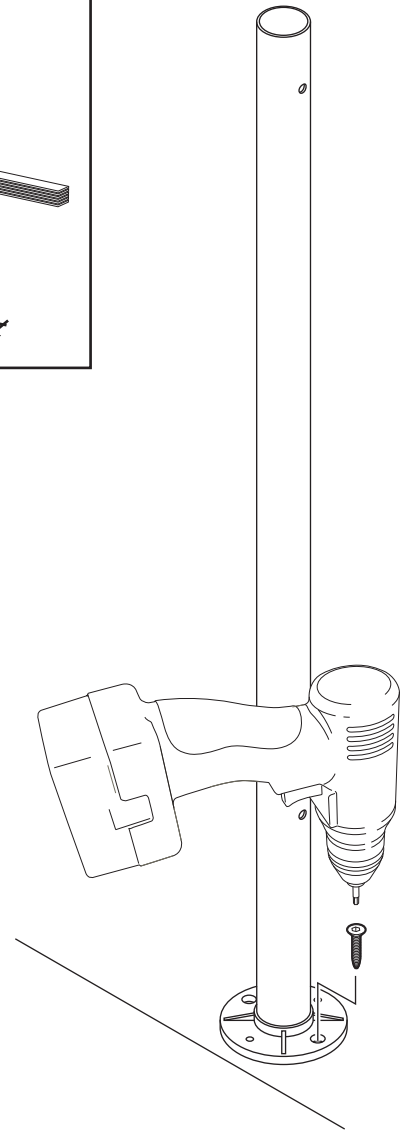
Klarlack: Becker Acroma Clear syrehärdande 2 komponent lack.

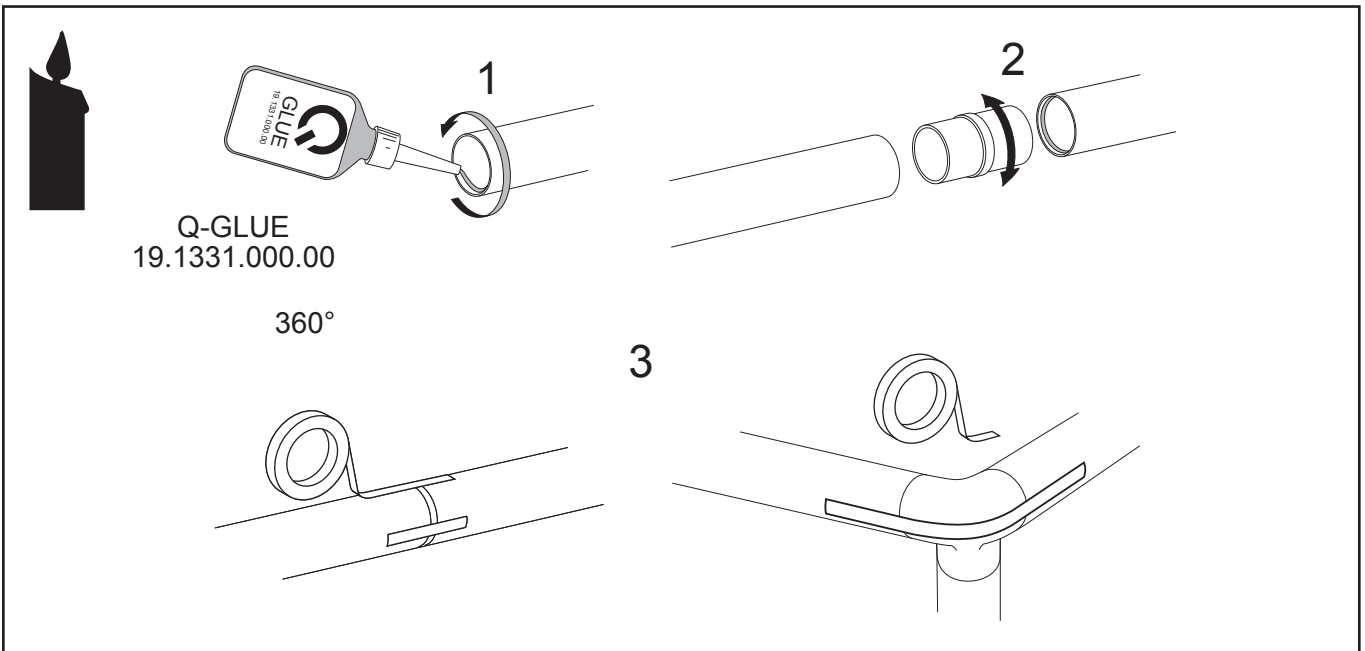
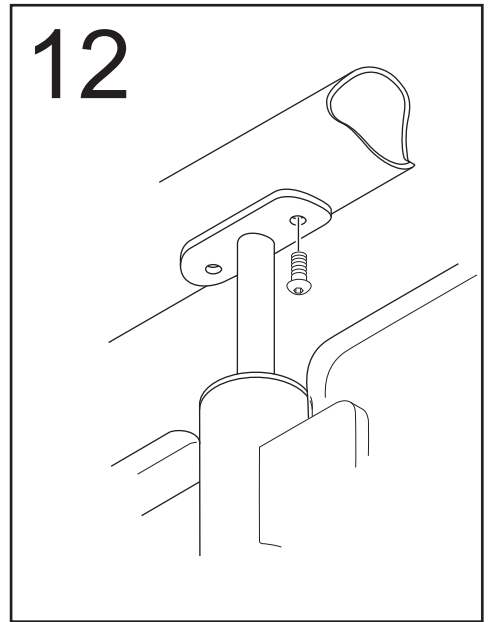
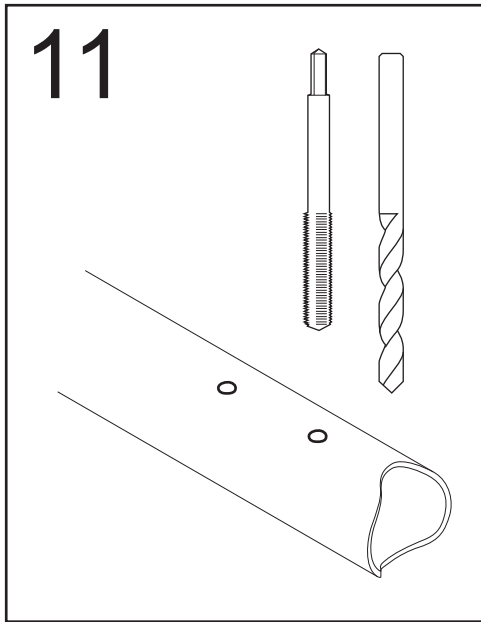
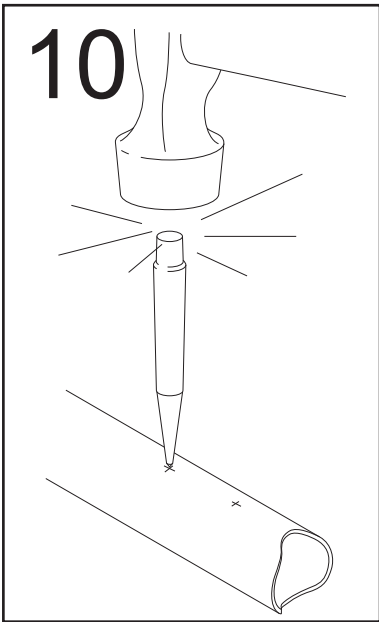
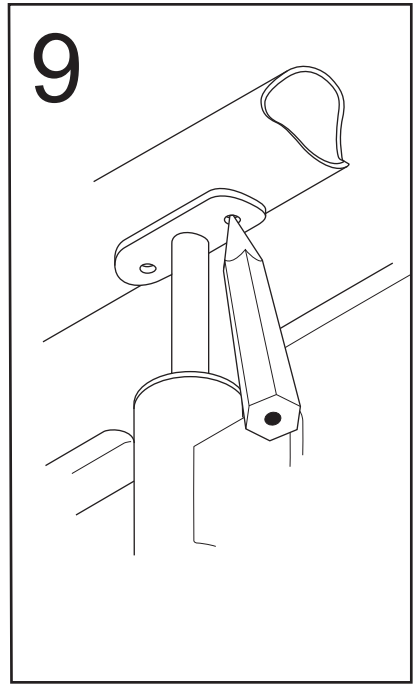
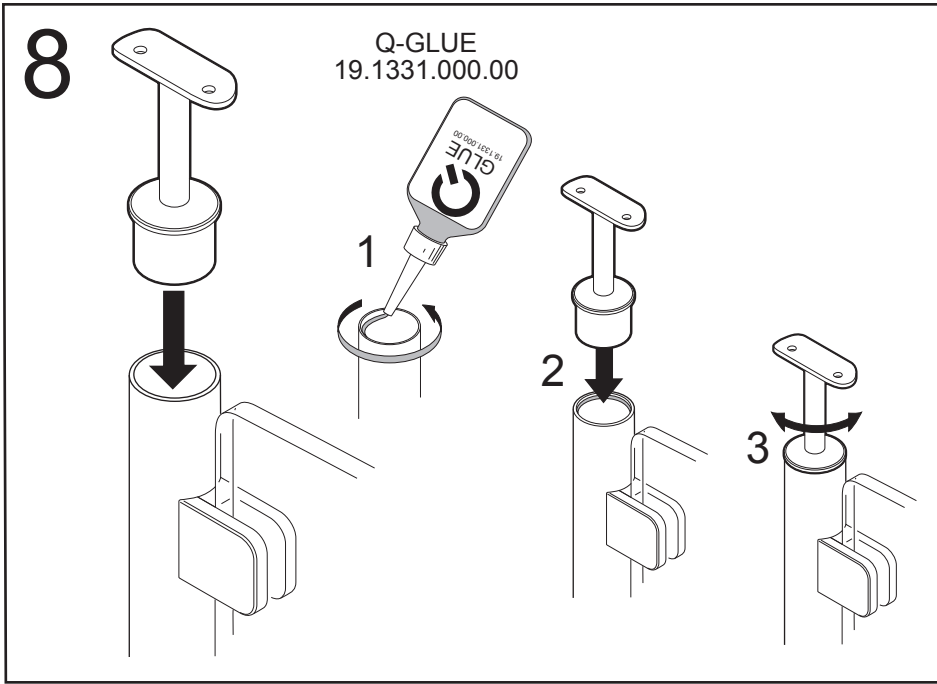
Bets: Herdins, vattenlöslig.

# TIPS - Räckesmontering



3



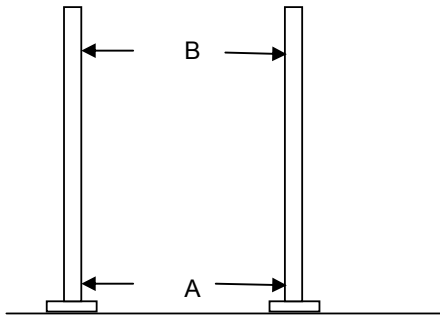


## Beställning av glas

Följesedelnr:  
(till stolparna)

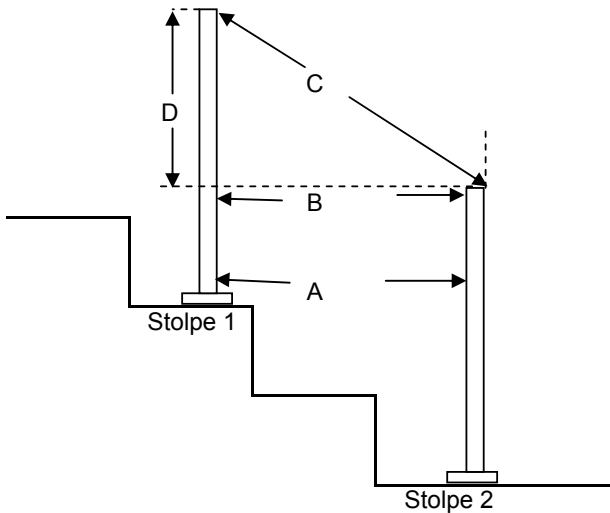
Så här tar du mått mellan stolparna

### Alternativ 1



A-måttet tas mellan stolparna, från insida stolpe till insida stolpe.

B-måttet tas mellan stolparna, från insida stolpe till insida stolpe.



### Alternativ 2

A-måttet tas mellan stolparna, från insida stolpe till insida stolpe, precis ovanför fotlocket på den övre stolpen.

B-måttet tas mellan stolparna, från insida stolpe till insida stolpe, högst upp på den lägre stolpen.

C-måttet tas från den högra kanten, överst på stolpe 1 till den högra kanten överst på stolpe 2.

D-måttet tas för att visa höjdskillnaden mellan stolparna.

**Vetro drar sedan av 40 mm för klämfästen**

#### Standard höjd på glaset

Med handledare: 930 mm

Utan handledare: 1050 mm

I dessa mått är det inräknat en standard luftspalt  
Glas utan handledare går 120 mm ovanför stolpen.

Har man special stolpar eller andra stolpar än Vetro's så gäller inte dessa mått. Kontakta då Vetro.

Namn:

Telenr:

Mail:

Glastyp:  Klart  Frostat

Annat: \_\_\_\_\_

Glastjocklek:  6 mm  8 mm  8,76 mm

Handledare:  Med  Utan

Glasnr.	A	B	C	D
1				
2				
3				
4				
5				
6				
7				
8				
9				
10				
11				
12				
13				
14				
15				
16				
17				

Faxa, maila eller ring till Vetro:

Fax:  
Tel:  
Mail:

031-46 18 04  
031-46 18 00  
order@vetro.se

Vetro Group AB  
Kvistvägen 2, 43348 Partille  
tel. 031461800, fax. 031461804  
[www.vetro.se](http://www.vetro.se)

